

ЭКОНОМИЧЕСКИЕ НАУКИ

УДК 631.15: 65.012.2

В.Е. ЛЕБЕДИНСКАЯ

РАЗВИТИЕ СИСТЕМ УПРАВЛЕНИЯ В СЕЛЬСКОХОЗЯЙСТВЕННЫХ ОРГАНИЗАЦИЯХ В ПОСТКРИЗИСНЫЙ ПЕРИОД И АНАЛИЗ РЕЗУЛЬТАТИВНОСТИ УПРАВЛЕНИЯ СЕЛЬСКОХОЗЯЙСТВЕННЫМИ ПРЕДПРИЯТИЯМИ РОСТОВСКОЙ ОБЛАСТИ

Выделены основные принципы формирования современной хозяйственной управленческой системы. Раскрыты некоторые проблемы управления регионального уровня в посттрансформационный период. Произведен расчет экономической эффективности управленческой деятельности МСХиП Ростовской области за период 2000-2007гг. с прогнозом на перспективу.

Ключевые слова: сельское хозяйство, стратегическое управление, прогнозирование социально-экономических показателей.

Введение. Решение задач комплексного переустройства АПК на основе экономических методов управления вследствие развития рыночных отношений и возникновения конкурентной среды должно осуществляться путем совершенствования основных систем управления (маркетинг, менеджмент, информационная система), развития рыночной и аграрной инфраструктур на правах свободного выбора форм собственности и хозяйствования.

Становление рыночной экономики в России, происходящее в условиях постоянных перемен, высокой степени неопределенности и риска, требует от менеджера глубоких и разнообразных знаний в различных областях управления, применения всего нового и передового в этой области управления на базе исторического опыта и адаптации применяемых методов управления к динамично меняющимся условиям. Основными принципами формирования управленческой системы в настоящее время являются:

- использование экономических методов управления в условиях возникновения конкурентной среды с применением соответствующих рычагов и стимулов;
- сочетание территориального и отраслевого принципов;
- координация и управление эффективным развитием основных, вспомогательных и обслуживающих отраслей сельского хозяйства;
- использование гибкой системы управления;
- определение оптимальной структуры и численности аппарата органов управления.

Призванная обеспечить высокую эффективность работы, конкурентоспособность и устойчивость положения на рынке система управления сельскохозяйственным предприятием должна уметь правильно и четко поставить цель и добиться ее с оптимальным учетом разнообразных факторов внешней и внутренней среды, из которых следуют главные принципы адаптивной агроэкономики и управления.

Принцип сочетания государственного и рыночного регулирования. Система государственного регулирования и поддержки АПК должна базироваться на основе самофинансирования сельскохозяйственных товаропроизводителей с дополнительными мерами поддержки со стороны государства в обеспечении нормальных экономических условий хозяйствования и ориентации сельскохозяйственных товаропроизводителей на эффективное хозяйствование посредством стимулирующих рычагов и инструментов (субсидии, дотации, льготы и др.).

Принцип эффективности и рациональности реализуется через удовлетворение платежеспособного спроса. Именно неудовлетворенный спрос направляет аграрных предпринимателей на производство необходимой обществу продукции.

Принцип экологической чистоты. Государство обязано использовать все свои возможности для максимального стимулирования производства экологически чистых продуктов и бережного отношения к земле через систему финансовых льгот и прямых выплат производителям при проведении земельно-восстановительных, рекультивационных и природоохранных работ.

Принципы, способствующие материальному укреплению и финансовому оздоровлению сельского хозяйства, предполагают: равноправное участие на рынке субъектов всех форм собственности при условии, что они являются собственниками реализуемой продукции, услуг и полученных доходов; сочетание единоначалия и коллективности; комплексное использование материального и морального стимулирования и ответственности работников; постоянное движение капитала; постепенность экономических преобразований как наиболее целесообразный метод адаптации сельскохозяйственных товаропроизводителей к рыночным отношениям. Существенным звеном в освоении рыночных отношений является создание эффективной системы организации всех форм хозяйствования в аграрном секторе рыночной экономики на основе маркетингового управления отраслевыми сферами и предприятиями АПК.

Основная часть. Коммерческая деятельность предприятия как организованное и управляемое звено системы маркетинга связана с торговыми процессами по осуществлению актов купли-продажи с целью получения прибыли и повышения конкурентоспособности хозяйства, охватывает вопросы: изучения спроса, рынка сбыта продукции; предполагает выявление и изучение источников поступления и поставщиков товаров, заключение договоров и контрактов поставки, организацию контроля и учета за выполнением договорных обязательств, формирование товарного ассортимента и управление товарными запасами, рекламно-информационную деятельность. Эффективность коммерческой работы достигается применением логистических технологий на сельскохозяйственном предприятии, обеспечивающих наличие достоверной информации. Успех коммерческой деятельности сельскохозяйственных предприятий (агробизнеса) зависит и от уровня квалификации коммерческих работников и причастных к этой деятельности лиц экономической, финансовой и других служб.

Доходность, рентабельность агробизнеса определяется многими рыночными факторами и обстоятельствами, оптимальное сочетание которых обеспечивается бизнес-планом для достижения цели с помощью системы мер и действий, согласованных во времени по ресурсам путем осуществления предпринимательской сделки. Нерентабельными предприятиями оказываются те предприятия, ориентированные только на производство, не планирующие коммерческую деятельность, не имеющие маркетинговой службы, определяющей рыночную, производственную, научно-техническую и финансовую политику сельскохозяйственного предприятия и не обеспечивающие функций системного (потребительского и производственного) применения маркетинга: исследование и анализ рынка, его состояния, динамики, сегментации, конъюнктуры, конкурентоспособности, потребителей, поставщиков, посредников; анализ факторов, влияющих на сбыт производимой продукции; поиск эффективных форм и методов сбыта продукции; организация товародвижения от производителя к потребителю и сбытовой сети; изучение ассортимента продукции и его планирование; организация определенной рекламы товарного ассортимента и стимулирование сбыта произведенных товаров; ценовая политика; сбор коммерческой информации; своевременное финансовое и ресурсное обеспечение; поиск новейших технологических решений в производственном процессе; разработка новых средств производства, позволяющих снижать интенсификацию и повышать производительность труда; разработка стратегии и тактики рыночного поведения предприятия.

Стабилизация и дальнейшее увеличение производства сельскохозяйственной продукции по-прежнему является важной задачей развития АПК. Но экономической стабилизации производства сельскохозяйственной продукции, подверженного неблагоприятным погодным условиям, препятствуют трудности, связанные с нарушением многих технологических операций, недостатком использования удобрений, дефицитом ресурсов и вызванные диспаритетом цен на энергоносители, технику, химию и сельскохозяйственные продукты.

Реализация оптимальной (отраслевой, региональной, внутрихозяйственной) специализации хозяйств с концентрацией производства и техническим перевооружением, обеспечение хорошей транспортировки, отсутствие заразных заболеваний животных и птицы, создание условий для «перелива» капитала и рабочей силы внутри региона создают хорошие условия для увеличения объема сельхозпродукции и максимально возможного чистого дохода, преодоления конкуренции на рынке.

Организация определяется как система различных типов воздействия для достижения конкретных целей (например, гибкое реагирование, постановка общих задач, установление допустимых границ деятельности, логистика и др.) и, в частности, как планирование и определение функций и действий для выполнения задач, а организация управления – как создание системы управления или совершенствование структуры и порядка функционирования действующей системы управления (в составе подсистем сельского хозяйства: технологической, социальной, экономической, экологической, организационной), состояние которой отражается на эффективности управленческой деятельности. Воздействие управляющего субъекта на объект управления для достижения определенных целей характеризуется **методами управления** для различных звеньев с преобладанием тех или иных в зависимости от особенностей объекта. Большое значение имеет оценка сравнительной эффективности методов управления. К эффективным методам работы можно отнести: компьютеризацию процессов управления и применение современных информационных систем, информационных технологий (ИТ), программных средств (ПС) и баз данных (БД); внедрение рациональных методов анализа и обоснования решений; учет затрат и результатов и др. Применение эффективных методов управленческой работы позволяет в полном объеме решать поставленные задачи, а объединенные в единую информационную сеть на единой платформе поднимет процессы экономического регулирования и корректирования в сельском хозяйстве на более высокий уровень.

Создание открытой агропромышленной системы невозможно без применения **менеджмента** - профессионального осуществления функций управления сельскохозяйственным производством и предпринимательством в условиях рынка, эффективного использования и координации ресурсов (капитал, здания, материалы, земля, труд) для достижения заданных целей с максимальной эффективностью управления с применением совокупности принципов, методов, средств и форм управления производством.

Повышение мобильности управления и регулирование развития организации достигается использованием методов **контроллинга**. Переход к таким методам обоснован появлением информационных технологий, которые позволяют решать задачи управления системно, оперативно и комплексно.

Комплексным и системным является **логистический** подход к управлению, призванный способствовать решению задач оптимизации и регулирования процессов товародвижения в сфере обращения продукции и услуг в народном хозяйстве, включая их информационные, транспортные и финансовые аспекты, совершенствования поставок продукции клиентам для поддержания и расширения существующего уровня отношений с ними и для привлечения новых покупателей, госрегулирования посредством отслеживания изменения индекса цен.

Из закономерностей управления вытекают его принципы, а затем его функции, занимающие в рыночной модели особое место и являющиеся продуктом разделения труда и кооперирования. С их помощью реализуются процессы управления сельхозпредприятием, определяются виды деятельности и работ.

Конечной целью совершенствования аспектов управления (стратегий, структур, функций, материальных, социально-психологических, технико-технологических факторов, стимулирования руководителей) является повышение его эффективности и, как следствие, повышение эффективности производства и успех всей хозяйственной деятельности. Успешное развитие в посткризисный период растениеводства и существование множества проблем в животноводческой отрасли, тормозящие развитие сельского хозяйства Ростовской области в целом, предписывает особое внимание в системах ведения и управления АПК и сельского хозяйства области уделить развитию отрасли животноводства (табл.1), и, в частности, разработке и освоению прогрессивных систем ведения животноводства с учетом улучшения кормовой базы, рационального использования дополнительных источников кормов и кормовых добавок, кормления скота и птицы по научно обоснованным нормам, опережения темпов роста кормовой базы по сравнению с темпами роста поголовья скота и птицы.

Одним из важнейших показателей оценки конкурентоспособности организации является рентабельность продаж (табл.1). Отражая результативную сторону коммерческой деятельности, этот показатель не позволяет напрямую оценить эффективность хозяйственной деятельности. Для сопоставления финансового результата с затратами лучше использовать традиционный показатель рентабельности - отношение прибыли к затратам.

Таблица 1

Расчет прибыли и рентабельности продаж от деятельности сельскохозяйственных организаций, входящих в состав МСХиП Ростовской области за 2001-2007гг.*

Вид продукции	2001г.	2002г.	2003г.	2004г.	2005г.	2006г.	2007г.
Выручено от продажи продукции (тыс.руб.)							
Всего: с.х.- продукция	9297457	10630480	12272661	16619143	17710229	20891117	28222202
Итого: продукция растениеводства	6900876	7861818	9183817	12743480	13323658	16259100	21622374
Итого: продукция животноводства	2396581	2768662	3088844	3875663	4386571	4632017	6599828
Прибыль от реализации продукции (тыс.руб.)							
Всего: с.х.- продукция	2137908	1577515	2008582	3481937	2668358	3207093	6757132
Итого: продукция растениеводства	2199386,00	1848889	2655639	3694125	2451261	3365651	6446264
Итого: продукция животноводства	-61478	-271374	-647057	-212188	217097	-158558	310868
Рентабельность продаж, %							
Всего: с.х.- продукция	23,0	14,8	16,4	21,0	15,1	15,4	23,9
Итого: продукция растениеводства	31,9	23,5	28,9	29,0	18,4	20,7	29,8
Итого: продукция животноводства	-2,6	-9,8	-20,9	-5,5	4,9	-3,4	-4,7
Темпы роста рентабельности продаж к предыдущему году, %	x	64,5	110,3	128,0	71,9	101,9	156,0
Темпы роста рентабельности продаж к 2001г., %	100,0	64,5	71,2	91,1	65,5	66,8	104,1

* При расчете использовались данные отчетов Минсельхозпрода за 2000-2007 гг.

Для определения эффекта управления используется сопоставление степени достижения целей управления (финансового результата) с затратной величиной ресурсов на управление. Так, экономическая эффективность управленческой деятельности в рыночной экономике может рассчитываться как отношение прибыли к затратам на управление (Зу), расчет коэффициентов которой по МСХиП Ростовской области в сопоставимых ценах 2001г. приведен в табл.2.

Таблица 2

Прогнозирование экономической эффективности от деятельности управляющей системы
сельского хозяйства Ростовской области на перспективу до 2011г.*

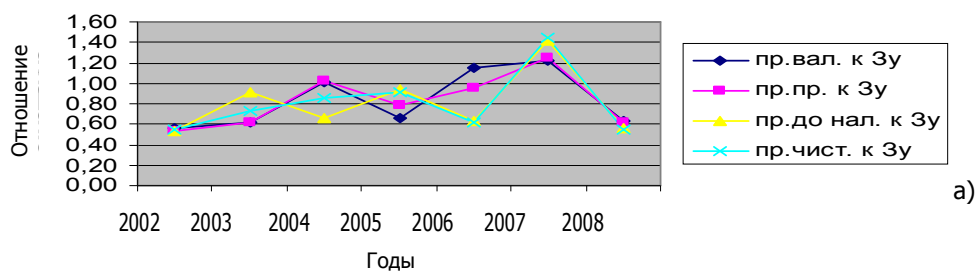
Показатели	Фактические, годы								Прогнозные, годы			
	2001	2002	2003	2004	2005	2006	2007	2008	2009	2010	2011	
1	2	3	4	5	6	7	8	9	10	11	12	
Прибыль, тыс.руб. *:												
1	валовая;	2291837	1724483	2210042	3611255	2979114	3387546	7055603	6382812	7994226	9061792	10248203
2	в т.ч.: от продаж;	2247982	1638140	2077890	3453965	3376642	3158227	6757132	5954770	7667382	8678445	9801692
3	в т.ч. до налогообл.	2014051	1437430	2709084	2868766	3376642	2114676	5137204	4095633	5414270	5930377	6497999
4	в т.ч.: чистая	1847276	1364764	2083196	2887860	3304917	2020533	4979292	3846759	5299682	5855252	6468301
5	Зу, тыс.руб.	19928	26903	55812	90431	113486	111479	190626	271730	303353	357216	417170
Индексы:												
6	дефляторы цен по отр. «сел. хоз. РФ» **	1,122	1,054	1,109	1,131	1,086	1,052	1,141	1,243	1,089	1,069	1,070
7	производ. с.-х. продукции РО, ВКХ, в сопост-х ценах***	1,213	1,05	0,98	1,235	1,032	1,013	0,907	-	-	-	-
8	Урожайность зерновых в ВКХ РО, ц/га***	25,0	25,4	17,8	27,5	25,5	25,3	18,8	-	-	-	-
Приведенная прибыль в ценах 2001г., тыс.руб.:												
9	валовая;	2291837	1636132	1890725	2731640	2075021	2242874	4094192	2979717	3426979	3633887	3840796
10	в т.ч.: от продаж;	2247982	1554213	1777667	2612662	2351909	2091043	3920996	2779892	3286867	3480160	3673454
11	в т.ч. до налогообл.	2014051	1363786	2317663	2170003	2351909	1400114	2980992	1911983	2320999	2378152	2435304
12	в т.ч.: чистая	1847276	1294843	1782206	2184446	2301950	1337783	2889360	1795800	2271877	2348026	2424174
13	Приведенные Зу в ценах 2001г., т.руб.:	19928	25525	47748	68404	79046	73810	110616	126853	130042	143248	156346
Темпы цепного (к пред. году) роста прибыли и Зу в сопоставимых ценах 2001г., раз												
14	валовой;	х	0,71	1,16	1,44	0,76	1,08	1,83	0,73	1,15	1,06	1,06
15	в т.ч.: от продаж;	х	0,69	1,14	1,47	0,90	0,89	1,88	0,71	1,18	1,06	1,06
16	в т.ч. до налогообл.	х	0,68	1,70	0,94	1,08	0,60	2,13	0,64	1,21	1,02	1,02
17	в т.ч.: чистой	х	0,70	1,38	1,23	1,05	0,58	2,16	0,62	1,27	1,03	1,03
18	Зу	х	1,28	1,87	1,43	1,16	0,93	1,50	1,15	1,15	1,06	1,06
Соотношения цепных темпов роста прибыли и Зу в сопоставимых ценах 2001г. (см. диагр. а) рис.1) (K _{цеп}):												
19	валовой;	х	0,56	0,62	1,01	0,66	1,16	1,22	0,63	1,122	0,963	0,968
20	в т.ч.: от продаж;	х	0,54	0,61	1,03	0,78	0,95	1,25	0,62	1,153	0,961	0,967
21	в т.ч. до налогообл.	х	0,53	0,91	0,65	0,94	0,64	1,42	0,56	1,184	0,930	0,938
22	в т.ч.: чистой	х	0,55	0,74	0,86	0,91	0,62	1,44	0,54	1,234	0,938	0,946
Темпы базового (к 2001г.) роста прибыли и Зу в сопоставимых ценах 2001г., раз												
23	валовой;	х	0,71	0,82	1,19	0,91	0,98	1,79	1,30	1,50	1,59	1,68
24	в т.ч.: от продаж;	х	0,69	0,79	1,16	1,05	0,93	1,74	1,24	1,46	1,55	1,63
25	в т.ч. до налогообл.	х	0,68	1,15	1,08	1,17	0,70	1,48	0,95	1,15	1,18	1,21
26	в т.ч.: чистой	х	0,70	0,96	1,18	1,25	0,72	1,56	0,97	1,23	1,27	1,31
27	Зу	х	1,28	2,40	3,43	3,97	3,70	5,55	6,37	6,53	7,19	7,85
Соотношения базовых темпов роста прибыли и Зу в сопоставимых ценах 2001г. (см. диагр. б) рис.1) (K _{баз}):												
28	валовой;	х	0,56	0,34	0,35	0,23	0,26	0,32	0,20	0,23	0,22	0,21
29	в т.ч.: от продаж;	х	0,54	0,33	0,34	0,26	0,25	0,31	0,19	0,22	0,22	0,21
30	в т.ч. до налогообл.	х	0,53	0,48	0,31	0,29	0,19	0,27	0,15	0,18	0,16	0,15
31	в т.ч.: чистой	х	0,55	0,40	0,34	0,31	0,20	0,28	0,15	0,19	0,18	0,17

1	2	3	4	5	6	7	8	9	10	11	12	
Выработка в ценах 2001г. прибыли управлением МСХиП на рубль Зу по управлению, руб.												
32	валовой;	115	64	40	40	26	30	37	23	26	25	25
33	в т.ч.: от продаж;	113	61	37	38	30	28	35	22	25	24	23
34	в т.ч. до налогообл.	101	53	49	32	30	19	27	15	18	17	16
35	в т.ч.: чистой	93	51	37	32	29	18	26	14	17	16	16
Темпы изменения выработки к предыдущему году, %												
36	валовой;	х	55,7	61,8	100,8	65,7	115,8	121,8	63,5	112,2	96,3	96,8
37	в т.ч.: от продаж;	х	54,0	61,1	102,6	77,9	95,2	125,1	61,8	115,3	96,1	96,7
38	в т.ч. до налогообл.	х	52,9	90,8	65,4	93,8	63,8	142,1	55,9	118,4	93,0	93,8
39	в т.ч.: чистой	х	54,7	73,6	85,6	91,2	62,2	144,1	54,2	123,4	93,8	94,6
Соотношения относительных базовых (к 2001г.) темпов прироста прибыли и Зу в сопоставимых ценах 2001г. (К _{эбр}):												
40	валовой;	х	-1,02	-0,13	0,08	-0,03	-0,01	0,17	0,06	0,0896	0,0946	0,0987
41	в т.ч.: от продаж;	х	-1,10	-0,15	0,07	0,02	-0,03	0,16	0,04	0,0836	0,0886	0,0926
42	в т.ч. до налогообл.	х	-1,15	0,11	0,03	0,06	-0,11	0,11	-0,01	0,0276	0,0292	0,0306
43	в т.ч.: чистой	х	-1,06	-0,03	0,08	0,08	-0,10	0,12	-0,01	0,0416	0,0438	0,0456

Примечание. При расчете использовались данные: *) отчетов Минсельхозпрода за 2000-2008гг.
 **) Регионы России. Осн-е характеристики СРФ. 2006: стат. сб. / Росстат. – М., 2001-2008 г.г.
 ***) Прогноз соц-экон. разв. РФ на 2009г. и план.пер. 2010-2011гг. Минэкономразвития России.
 – М., 2008 // E-mail: macro @ economy. gov. ru.

Результаты проведенных расчетов соотношений цепных и базовых темпов изменения прибыли и затрат на управление за период 2001-2008гг. и прогноза их соотношений на 2009-2011гг. приведены в табл.2 и продемонстрированы в диаграммах (см.рис.1).

Соотношение цепных (к 2001г.) темпов роста прибыли и Зу в сопоставимых ценах 2001г.



Соотношение базовых (к 2001г.) темпов роста прибыли и Зу в сопоставимых ценах 2001г.

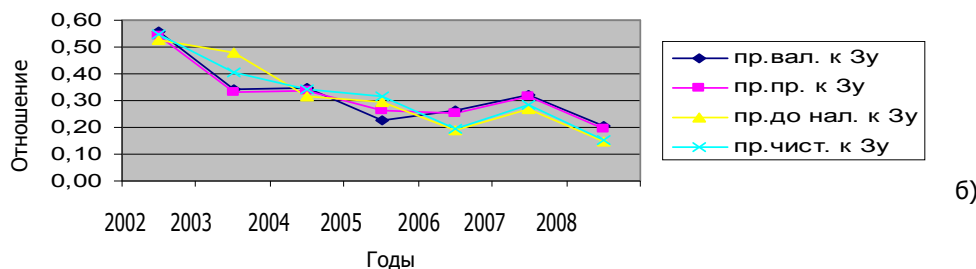


Рис.1. Соотношения прибыли и затрат на управление Зу:
 а – цепные темпы роста $K_{эбр}$ (19-22стр. табл.2); б – базовые темпы роста $K_{эбр}$ (28-31стр. табл.2)

Для эффективного функционирования АПК и сельского хозяйства в рыночной экономике региона и формирования административных и экономических мер важную роль играет прогнозирование социально-экономических показателей. Расчет прогнозных показателей прибыли и Z_u с использованием трендовых моделей представлен в табл.3.

Таблица 3

Прогноз прибыли (валовой, от продаж, до налогообложения и чистой) и Z_u , приведенных к ценам 2001 г. и рассчитанных с использованием трендовых моделей на перспективу до 2011г. в МСХиП РО

Вид зависимости	Фактически								Прогноз			Дисперсия
	2001	2002	2003	2004	2005	2006	2007	2008	2009	2010	2011	
Приведенная прибыль в ценах 2001г., тыс.руб.: валовая												
Линейная	2291837	1661132	1890725	2731640	2075021	2242874	4094192	2979717	3426979	3633887	3840796	546809
Логарифм.									3016584	3079522	3136457	607679
Экспонента									3409124	3685681	3984673	542465
Степенная									2920823	2990577	3055110	601032
от продаж												
Линейная	2247982	1554213	1777667	2612662	2351909	2091043	3920996	2779892	3286867	3480160	3673454	519008
Логарифм.									2911040	2970752	3024767	571379
Экспонента									3290595	3553981	3838449	517072
Степенная									2834413	2902409	2965322	564314
до налогообложения												
Линейная	2014051	1363786	2317663	2170003	2351909	1400114	2980992	1911983	2320999	2378152	2435304	476813
Логарифм.									2236058	2256878	2275712	477069
Экспонента									2239974	2296679	2354819	481038
Степенная									2154425	2173806	2191488	481031
чистая												
Линейная	1847276	1294843	1782206	2184446	2301950	1337783	2889360	1795800	2271877	2348026	2424174	458361
Логарифм.									2151641	2178527	2202849	460810
Экспонента									2179766	2257408	2337817	463790
Степенная									2069263	2095150	2118847	464286
Приведенные затраты на управление в ценах 2001г., тыс.руб. (Z_u)												
Линейная	19928	25525	47748	68404	79046	73810	110616	126853	136639,0	151671,8	166704,7	7596,4
Логарифм.									112243,1	117471,2	122200,6	13348,9
Экспонента									185926,0	240651,2	31484,2	11130,8
Степенная									130042,0	143248,1	156346,3	8062,2

Результаты полученных значений прогнозной прибыли, полученных по линейной зависимости и Z_u – по степенной (табл.3) вносим в табл.2, стр.9-13 соответственно по годам 2009-2011гг. Эти значения умножаем на индексы-дефляторы (стр.6, табл.2 – выбраны по инерционному варианту) и получаем прогнозные значения прибыли и управленческих расходов соответственно в ценах 2009-2011 г. (1-5стр., гр.10-12, табл.2).

Далее, используя фактические и рассчитанные прогнозные значения прибыли и Z_u (9-13стр. табл.2), производим последовательно расчет цепных и базовых темпов прибыли и Z_u и их соотношений:

- цепных темпов роста прибыли и Z_u в сопоставимых ценах 2001г. (14-18стр. табл.2);
- соотношений цепных темпов роста прибыли и Z_u в сопоставимых ценах 2001г. - $K_{\text{цеп}}$ (19-22стр. табл.2);
- базовых темпов роста прибыли и Z_u в сопоставимых ценах 2001г. (23-27стр. табл.2);
- соотношений базовых темпов роста прибыли и Z_u в сопоставимых ценах 2001г. - $K_{\text{баз}}$ (28-31стр. табл.2);

- выработки прибыли на рубль затрат на управление, руб. (32-35стр. табл.2);
- темпов изменения выработки прибыли на рубль затрат на управление к предыдущему году (36-39стр. табл.2);
- соотношений относительных базовых темпов прироста прибыли и Z_u в сопоставимых ценах 2001г. - $K_{эобр}$ (40-43стр. табл.2).

По результатам соотношений цепных (19-22стр. табл.2, диаграмма (а), рис.1) темпов роста прибыли и затрат на управление посткризисного периода 2001-2008гг. можно сделать вывод, что экономическая эффективность управляющей системы, складываясь неоднозначно, периодически то соответствует условию роста в 2004, 2006 и 2007гг. ($K_{эцр}$ должен быть > 1 , что определяет опережение темпов изменения прибыли над темпами изменения затрат на управление), то нет - 2002, 2003, 2005 и 2008гг. В эти годы коэффициент экономичности цепного роста $K_{эцр} < 1$, что можно объяснить снижением валового производства продукции сельского хозяйства за счет неурожайности основной зерновой культуры (8стр., табл.2) сельского хозяйства области в 2003г., или недоработками в области производственной сферы в 2002, 2005 и 2008гг. В то же время в целом за период 2001-2008гг. наблюдается регрессия коэффициентов экономичности базового к 2001г. роста $K_{эбр}$ (28-31стр., табл.2 и диаграмма (б) рис.1) по прибыли: валовой, от продаж, до налогообложения и чистой соответственно с величины 0,56; 0,54; 0,53; 0,55 в 2002г. до величины 0,20; 0,19; 0,15; 0,15 в 2008г., аналогично тенденции выработки соответствующей прибыли на рубль затрат по управлению (стр.32-35, табл.2). Выработка по прибыли: валовой, от продаж, до налогообложения и чистой уменьшается соответственно с величины 115; 113; 101 и 93 рублей в 2001г. до величины 23; 22; 15 и 14 рублей в 2008г.

Одновременно соотношения относительных базовых к 2001г. темпов прироста прибыли и Z_u (40-43стр., табл.2), характеризующие отношение их приростов в относительных величинах, имеют общую тенденцию роста за период 2001-2008гг. по прибыли: валовой, от продаж, до налогообложения и чистой соответственно с величины -1,02; -1,10; -1,15 и -1,06 в 2002г. до величины 0,06; 0,04; -0,01 и -0,01 в 2008г., обеспечивая возможность замедления интенсивности снижения коэффициентов экономичности управляющей системы и, значит, стабилизации их выравнивания и дальнейшего роста размеров соотношений прибыли и Z_u , что подтверждается в дальнейшем и растущими прогнозируемыми на 2009, 2010 и 2011гг. показателями (гр.10-12 табл.2) при условии, что будет возможность создать условия для получения в эти годы прибыли в соответствии с ростом по линейной зависимости, не менее рассчитанной и Z_u – по степенной не более рассчитанных (1-5стр. 10-12гр. табл.2). Таким образом, уже в 2010г. возможен перелом соотношения прибыли и Z_u к постоянному росту (19-22стр., 11гр., табл.2) и в ближайшие годы, следующие за 2010г., к достижению величины $K_{эцр} > 1$, или стабильности условия роста экономической эффективности управляющей системы.

За период 2001-2008гг. наблюдается очень неравномерное развитие сельского хозяйства области, поскольку оно является достаточно рискованной отраслью и многогранно реагирует на все изменения в экономике и зависит от природно-погодных условий. Здесь действуют длительный производственный цикл, сезонный фактор в растениеводстве, биологический – в животноводстве. Проявление рисков в сельском хозяйстве особенно связано со сферами: агроэкономики (производственные, коммерческие, финансовые, инновационные, информационные, ценовые, страховые); агрополитики (инфляционные, кредитные, налоговые, инвестиционные); природы (погодные, экологические, биологические, чрезвычайные ситуации); социальной. Все это отражается в исследуемых показателях.

Так, при исследовании **валовой прибыли**, затрат на управление и их соотношений можно сказать, что ее повышение в 2004, 2007 гг. (стр.9, 14, 19, 23, 28, 32, 36, 40, табл.2) характеризуется значительным повышением выручки от продажи товаров, продукции, работ и услуг в эти годы или главным образом от объема произведенной сельскохозяйственной продукции и, следовательно, от урожайности основных сельскохозяйственных культур. 2003 год можно назвать не-

удачным в связи с неурожайностью основных культур сельского хозяйства, а неудачи 2002, 2005 и 2008гг. связаны с недоработками в области производственной сферы.

При анализе **прибыли от продаж**, затрат на управление и их соотношений можно отметить, что проблемы в области маркетинга возникали в 2002 и 2005гг. Так, общая рентабельность продаж за период 2001-2007 гг. (см.табл.1) выросла в целом на 4,1% (с 23,0 до 23,9%), а в 2002 и 2005гг. рентабельность продаж к 2001г. составляла соответственно 64,5 и 65,5% и к предыдущим годам – соответственно 64,5 и 71,9% (см.табл.1). Проблемы в области управленческой сферы наблюдались в 2005, 2006 и 2008гг. (стр.15, 20, 24, 29, 33, 37, 41, табл.2) по снижению соотношений как цепных (соответственно с величин в предыдущие годы: 1,03; 0,78 и 1,25 до величин: 0,78; 0,95 и 0,62), так и базовых (соответственно с величин в предыдущие годы: 0,34; 0,26 и 0,31 до величин: 0,26; 0,25 и 0,19) к уровню 2001г. темпов роста прибыли от продаж и затрат на управление. Несмотря на попытки сокращения затрат на управление в 2006г. (повышение цепного показателя соотношений $K_{\text{цеп}}$ с 0,787 до 0,95), базовый показатель $K_{\text{баз}}$ отношения снижается с 0,26 до 0,25, отражая недостаточность проведенных мер, что подтверждает и снижение выработки прибыли управлением (37стр.) в 2006 г. с 30 до 28руб.

При анализе **прибыли до налогообложения**, затрат на управление и их соотношений (стр. 21, 30, 34, 38 и 42) заметно, что проблемы в области внереализационной деятельности возникали в 2004, 2006 и 2008гг. (включая субсидии, дотации и компенсации из бюджетов всех уровней в 2004г., когда удельный вес субсидий в выручке снизился в сравнении с предыдущим годом на 0,7%, нарушая общую тенденцию роста удельного веса), что можно объяснить снижением соотношений: цепных $K_{\text{цеп}}$ (соответственно с величин в предыдущие годы: 0,91; 0,94 и 1,42 до величин 0,65; 0,64 и 0,56) и базовых (соответственно с величин в предыдущие годы: 0,48; 0,29 и 0,27 до величин: 0,31; 0,19 и 0,15 в указанные годы) темпов роста прибыли от продаж и затрат на управление; относительных к уровню 2001г. (соответственно с величин в предыдущие годы: 0,11; 0,06 и 0,11 до величин: 0,03; -0,11 и -0,01 в указанные годы) темпов прироста прибыли от продаж и затрат на управление.

Аналогично анализ **чистой прибыли**, затрат на управление и их соотношений показывает, что в 2003г. возникали проблемы в области налогообложения. Так, показатели по чистой прибыли в этот год (стр.17, 22, 26, 31, 39 и 43 табл.2) падают с 0,91; 0,48 и 0,11 (21, 30, 42стр.) по прибыли до налогообложения до 0,74; 0,40 и -0,03, на что указывает и максимальный удельный вес налога в выручке сельхозорганизаций в этом году (см.табл.3). Незначительная проблематичность в области чрезвычайных ситуаций отмечалась в 2006 и 2008гг., что объясняется снижением: цепных (22стр. соответственно с величин в предыдущие годы: 0,91 и 1,44 до величин: 0,62 и 0,54 в указанные годы) и базовых (31стр. соответственно с величин в предыдущие годы: 0,31 и 0,28 до величин: 0,20 и 0,15 в указанные годы) к уровню 2001г. темпов роста; а также относительных базовых темпов прироста (43стр. соответственно с величин в предыдущие годы: 0,08 и 0,12 до величин: -0,10 и -0,01 в указанные годы) прибыли от продаж и затрат на управление.

В сложившейся ситуации есть надежда, что с учетом реализации программ и мероприятий государственной поддержки по развитию растениеводства и животноводства, а также целевых программ развития сельского хозяйства и, в частности, Государственной программы развития сельского хозяйства и регулирования рынков сельскохозяйственной продукции, сырья и продовольствия на 2008-2012гг., изменений в системе налогообложения (табл.4), устранения кризиса, инфляции, снижения диспаритета цен на сельскохозяйственную продукцию и своевременном устранении текущих погрешностей в работе управляющей системы (см.табл.2) удастся поднять уровень рентабельности всей деятельности сельхозорганизаций Ростовской области. Так, за исследуемый период 2001-2007гг. удельный вес субсидий в выручке сельхозорганизаций вырос на 4,4% или с 0,7% в 2000г. до 5,1% в 2007г. (табл.4). Удельный вес налогов и штрафов за последние годы значительно падает с переходом сельхозорганизаций на единый сельскохозяйственный налог (ЕСН), что способствует повышению эффективности землепользования.

Удельный вес налогов и субсидий в выручке сельхозорганизаций, входящих в состав МСХ и продовольствия Ростовской области

Год	Выручка нетто, тыс.руб.	Субсидии из бюджетов всех уровней, тыс.руб.		Уплата налогов, тыс.руб.		Уд.вес налогов в выручке, %	
		всего	уд.вес субсидий в выручке, %	всего	в том числе штрафов	всего	в том числе штрафов
2000	7139510	50018	0,7	211601	14089	2,9	0,2
2001	9817674	113378	1,1	142536	9653	1,4	0,1
2002	11541726	259574	1,9	1967552	12403	14,6	0,1
2003	13109825	329491	2,1	2458371	33636	15,8	0,2
2004	17340918	277670	1,4	2624862	92341	13,1	0,5
2005	19063030	569754	2,6	2823191	64474	12,9	0,3
2006	21705840	914860	3,7	2841966	55976	11,6	0,2
2007	29905713	1714241	5,1	3600004	41155	10,7	0,1

Выводы. При необходимости исследования могут производиться более глубоко для выявления постатейных погрешностей (доходов, расходов, субсидий и трансфертов) отчета о прибылях и убытках с привлечением горизонтального и вертикального анализа и определения тенденций для разработки мероприятий по устранению недостатков управления в соответствующих сферах либо по корректировке отслеженных неуправляемых процессов в сельском хозяйстве.

Совершенствование управления является важным фактором выживаемости, экономического роста сельхозпредприятия и снижения вероятности его банкротства в условиях рыночной экономики за счет проведения управленческого учета на всех участках производственно-хозяйственной деятельности, правильного выбора критерия оценки управления и устранения негативных последствий деятельности работников МСХиП. Определение показателей раскрывает сущность системы оценки эффективности управления СХО и оценивает различные стороны управленческой деятельности. Измерение и оценка эффективности управления необходимы для воздействия на текущее состояние и тенденции стратегического развития, выявления наиболее важных факторов роста, отслеживания и корректировки неуправляемых процессов по всем ветвям управления (организационным, экономическим, технико-технологическим, биологическим, правовым и экологическим).

Библиографический список

1. Регионы России. Основные характеристики субъектов Российской Федерации, 2001-2008гг.: стат. сб. – М. Росстат.
2. Прогноз социально-экономического развития Российской Федерации на 2009г. и плановый период 2010-2011гг. Минэкономразвития России. Москва, август 2008г. // E-mail: macro @ ecomomy. gov. ru.

Материал поступил в редакцию 14.10.09.

V.E. LEBEDINSKAYA

DEVELOPMENT OF CONTROL SYSTEMS IN THE AGRICULTURAL ORGANIZATIONS DURING THE POST CRISIS PERIOD AND THE ANALYSIS OF PRODUCTIVITY OF MANAGEMENT OF THE AGRICULTURAL ENTERPRISES OF ROSTOV REGION

Main principles of formation of modern economic administrative system are described. Some problems of management on the regional level in the post-transformational period are revealed. The calculation of economic efficiency of administrative activity of the Ministry of Agriculture and the Foodstuff of Rostov Region for the period of 2000-2007 with the prospective development is made.

ЛЕБЕДИНСКАЯ Вера Евгеньевна, главный специалист ГНУ ВНИИЭиН. Окончила РИСХМ (1976).
 Научные интересы: организация управления и менеджмент.
 Автор 30 научных статей.

agroec@aanet.ru